

«СОГЛАСОВАНО»

Начальник управления образования
администрации города Чебоксары

Д.А. Захаров

« » _____ 2018 г.

«УТВЕРЖДАЮ»

Заведующий МБДОУ «Детский сад № 103»
г. Чебоксары

Л.А. Гаврилова

« » _____ 2018 г.

«СОГЛАСОВАНО»

Начальник ОГИБДД УМВД РФ
по г. Чебоксары

А.В. Ершов

« » _____ 2018г.

ПАСПОРТ

дорожной безопасности

муниципального бюджетного

дошкольного образовательного учреждения

«Детский сад № 103 «Гномик»

города Чебоксары Чувашской Республики

СОДЕРЖАНИЕ

- 1. Общие сведения**
- 2. План-схема образовательного учреждения с указанием маршрута передвижения организованных групп детей от детского сада к безопасным местам**
- 3. Пути движения транспортных средств к местам разгрузки и рекомендуемых безопасных путей передвижения детей по территории образовательного учреждения**
- 4. Приложения:**
 - 1) Памятка для администрации образовательного учреждения;
 - 2) Совместный План работы отдела пропаганды ГИБДД с образовательным учреждением по профилактике детского дорожно-транспортного травматизма;
 - 3) План работы по профилактике дорожно-транспортного травматизма на учебный год
 - 4) Тематика лекций для родителей;
 - 5) Выписки из правил дорожного движения (Раздел 4 «Обязанности пешеходов», раздел 5 «Обязанности пассажиров», раздел 24 «Требования к движению велосипедов, мопедов...»);
 - 6) Пошаговая инструкция по перевозке групп детей
 - 7) Национальный стандарт Российской Федерации «Технические средства организации дорожного движения «Искусственные неровности»;
 - 8) Инструкция педагога, ответственного за организацию в общеобразовательном учреждении работы по профилактике детского дорожно-транспортного травматизма;
 - 9) Методические рекомендации для проведения «минуток безопасности»;
 - 10) Инструкция воспитателям по предупреждению детского дорожно-транспортного травматизма
 - 11) Кабинет для проведения занятий по БДД (требования к оснащению и использованию) (фото)
 - 12) Информационный уголок ДООУ по безопасности дорожного движения (фото)
 - 13) Фото центрального входа здания
 - 14) Рекомендации для родителей

1. Общие сведения

Наименование ОУ муниципальное бюджетное дошкольное образовательное учреждение «Детский сад №103 «Гномик» города Чебоксары Чувашской Республики

Тип ОУ дошкольное образование

Юридический адрес ОУ: 428031 г. Чебоксары улица Шумилова дом 25

Фактический адрес ДОУ: 428031 г. Чебоксары улица Шумилова дом 25

Заведующий ДОУ Гаврилова Людмила Александровна (8352) 51-51-61

Старший воспитатель ДОУ Никитина Наталия Варсонофьевна (8352) 51-48-41

Ответственный работник муниципального органа образования

(должность, фамилия, имя, отчество, телефон)

Ответственный сотрудник ГИБДД инспектор по пропаганде отдела ГИБДД УМВД РФ по городу Чебоксары

тел. (8352) 24-27-92

Ответственный работник ДОУ за мероприятия по профилактике детского дорожно-транспортного травматизма – старший воспитатель

Никитина Наталия Варсонофьевна (8352) 51-48-41

Количество воспитанников в ОУ 144

Наличие уголка по БДД имеется, вестибюль 1 этажа

Время пребывания воспитанников в ОУ: 07.00-19.00

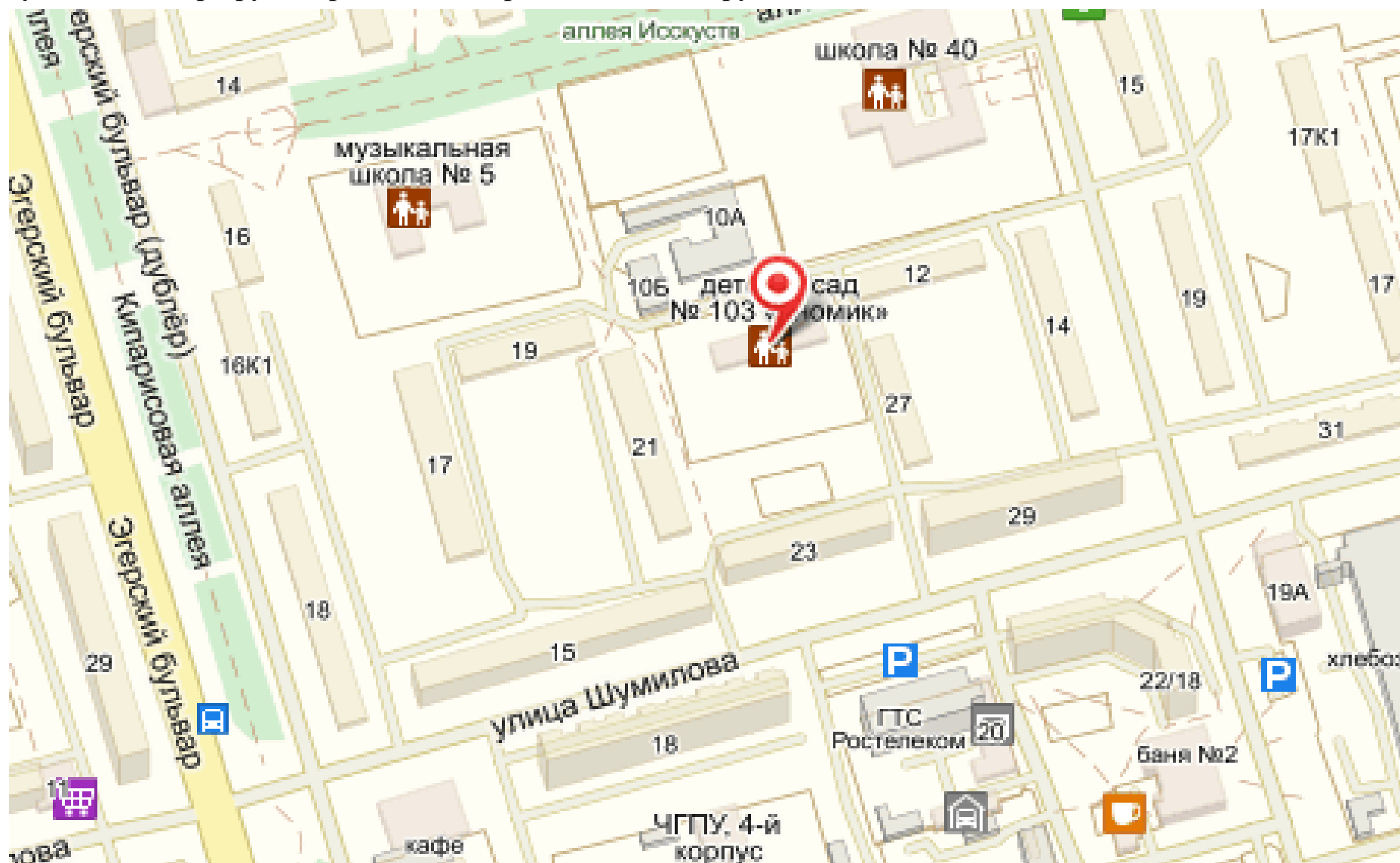
Наличие методической литературы и наглядных пособий (краткий перечень):

- Авдеева Н.Н., Князева О.Л., Стеркина Р.Б. Безопасность (2005), Саулина Т.Ф. Знакомим дошкольников с правилами дорожного движения (2014), Извекова А.Ф., Медведева Л.Б. Правила дорожного движения для детей дошкольного возраста, Шорыгина Т.А. Беседа о правилах дорожного движения с детьми 5-8 лет, Петрова К.В. Как научить детей ПДД? Планирование занятий, конспекты, кроссворды, дидактические игры и др.
- Формы проведения мероприятий по БДД:
Беседы, игры, развлечения, игровые ситуации, образовательная деятельность

Телефоны оперативных служб:

01 – пожарная, 02 – полиция, 03 – скорая помощь, 074 – дежурно-диспетчерская служба г. Чебоксары, 58-15-49 Управление образования администрации города Чебоксары, УГИБДД – 62-00-22, ОГИБДД – 24-07-70, 112 - МЧС

**2. План-схема образовательного учреждения
с указанием маршрута передвижения организованных групп детей детского сада к безопасным местам**



3. Пути движения транспортных средств к местам разгрузки и рекомендуемых безопасных путей передвижения детей по территории образовательного учреждения



	Место разгрузки/погрузки
→	Рекомендуемые безопасные пути передвижения детей
	Въезд/выезд грузовых транспортных средств
	Движение грузовых транспортных средств по территории ДОУ

ПАМЯТКА ДЛЯ АДМИНИСТРАЦИИ ОБРАЗОВАТЕЛЬНОГО УЧРЕЖДЕНИЯ

При планировании мероприятий должны быть предусмотрены:

1. Работа с субъектами воспитательного процесса: воспитателями, младшими воспитателями, по оказанию им методической помощи в проведении разнообразных форм проведения мероприятий по изучению Правил дорожного движения.

2. Активизация работы по предупреждению несчастных случаев с детьми на улице, организация работы по разъяснению среди дошкольников Правил поведения в общественных местах и предупреждению нарушений Правил дорожного движения.

3. Создание и оборудование уголков по безопасности движения, изготовление стендов, макетов улиц, перекрестков, светофоров, разработка методических, дидактических материалов и пособий для занятий с дошкольниками.

4. Создание специальных площадок (атрибутов для занятий в помещении) для практических занятий по Правилам дорожного движения.

5. Включение в программу работы творческого объединения дошкольников по изучению ПДД.

6. Работа с родителями по разъяснению Правил дорожного движения, проведение разных форм: собрания, конференции, совместные игровые программы, выставки-конкурсы творческих работ (рисунки, поделки).

7. Пропаганда Правил дорожного движения через районную печать, дошкольную стенную печать, телевидение, видеофильмы, участие в районных и областных творческих конкурсах (рисунки, плакаты, сочинения, совместные работы детей и родителей, конспекты тематических занятий; методических разработок по проведению игровых программ, викторин, игр и др.). Оформление методической копилки по организации и проведению месячника «Внимание, дети!». Постоянный контакт администрации образовательного учреждения с инспектором ГИБДД УМВД РФ по г. Чебоксары ЧР – необходимое условие плодотворной работы по изучению Правил дорожного движения и профилактики детского дорожно-транспортного травматизма.

«СОГЛАСОВАНО»
 Начальник ОГИБДД УМВД РФ
 по г. Чебоксары
 _____ А.В. Ершов
 «___» _____ 2018 г.

«УТВЕРЖДАЮ»
 Заведующий МБДОУ «Детский сад №103»
 г. Чебоксары
 _____ Л.А. Гаврилова
 «___» _____ 2018 г.

Совместный план работы
 МБДОУ «Детский сад № 103» г. Чебоксары
 с ОГИБДД УМВД РФ по г. Чебоксары
 по профилактике дорожно-транспортного травматизма
 на 2018 – 2019 учебный год

№/№	Содержание работы	Срок исполнения	Ответственный
1	Оформление информационного пространства по безопасности дорожного движения в ДОУ и группах	Август Ноябрь Февраль Май	Старший воспитатель, воспитатели, сотрудники ГИБДД
2	Консультация «Формирование сознательного отношения к вопросам безопасности и безопасности окружающих у детей дошкольного возраста»	Май	Старший воспитатель, сотрудники ГИБДД
3	Оформление выставки материалов и пособий по ПДД и профилактике ДДТ в методическом кабинете	В течение учебного года	Старший воспитатель, воспитатели, сотрудники ГИБДД
4	Проведение беседы с детьми дошкольного возраста из серии «Азбука безопасности»	Сентябрь Май	Старший воспитатель, воспитатели, сотрудники ГИБДД

**План работы МБДОУ «Детский сад № 103» г. Чебоксары
по профилактике детского дорожно-транспортного травматизма
на 2018-2019 учебный год**

№	Наименование мероприятия	Дата проведения	Место проведения	Ответственный за проведение
С детьми				
1	Развлечение «Приключение Буратино в страну дорожных знаков»	сентябрь	Спортивная площадка	Воспитатели, музыкальный руководитель
2	Выставка детских рисунков «Дорожные знаки»	август	Коридор	воспитатели
3	Целевые прогулки, чтение художественной литературы, беседы, художественно-творческая деятельность, игры	Сентябрь-май		Воспитатели старших, средней группы
4	Экскурсия к проезжей части (старшая, подготовительная группа)	сентябрь		Воспитатели старших групп, старший воспитатель
5	Конкурс рисунков «Мой друг – Светофор»	Май		Старший воспитатель, воспитатели, родители
С родителями				
1	Папка-передвижка «Будьте внимательны на улице»	сентябрь	Коридор	Старший воспитатель
2	Анкетирование родителей «Я и мой ребенок на улицах города»	сентябрь	Приемная	Старший воспитатель, воспитатели
3	Оформление уголка «Уроки мудреца – Светофора»	сентябрь	Информационные уголки для родителей в приемных помещениях	Старший воспитатель
4	Консультация «Что нужно знать родителям о правилах дорожного		Информационные уголки для родителей в приемных помещениях	Старший воспитатель, воспитатели

	движения»			
С сотрудниками				
1	Проведение инструктажа с воспитателями по предупреждению детского дорожно-транспортного травматизма	октябрь	Методический кабинет	Старший воспитатель
2	Консультация «Содержание работы с детьми по предупреждению дорожно-транспортного травматизма в разных возрастных группах»	В течение учебного года		Старший воспитатель
3	Разработка методических рекомендаций: - по профилактике детского дорожно-транспортного травматизма; - по развитию речи детей; - по физическому развитию и оздоровлению детского организма	В течение года		Старший воспитатель, воспитатели
4	«Внимание, весна!» - правила поведения прогулки в гололед, во время таяния снега»	В течение года		Воспитатели, старший воспитатель

Тематика лекций для родителей

1. «Взрослые – пример для детей в поведении на дороге»
2. «Безопасное поведение детей на дороге»
3. «По дороге в детский сад. И не только...»
4. «Родители за безопасность движения!»
5. «Как обучить ребенка правилам дорожного движения»
6. «Ловушки на дорогах»
7. «Осторожно, дети!» – статистика и типичные случаи детского травматизма.
8. «Что нужно знать будущим школьникам о правилах дорожного движения»

Выписки из правил дорожного движения

Раздел 4. Обязанности пешеходов

4.1. Пешеходы должны двигаться по тротуарам или пешеходным дорожкам, а при их отсутствии - по обочинам. Пешеходы, перевозящие или переносящие громоздкие предметы, а также лица, передвигающиеся в инвалидных колясках без двигателя, могут двигаться по краю проезжей части, если их движение по тротуарам или обочинам создает помехи для других пешеходов.

При отсутствии тротуаров, пешеходных дорожек или обочин, а также в случае невозможности двигаться по ним пешеходы могут двигаться по велосипедной дорожке или идти в один ряд по краю проезжей части (на дорогах с разделительной полосой - по внешнему краю проезжей части).

При движении по краю проезжей части пешеходы должны идти навстречу движению транспортных средств. Лица, передвигающиеся в инвалидных колясках без двигателя, ведущие мотоцикл, мопед, велосипед, в этих случаях должны следовать по ходу движения транспортных средств.

При движении по обочинам или краю проезжей части в темное время суток или в условиях недостаточной видимости пешеходам рекомендуется иметь при себе предметы со световозвращающими элементами и обеспечивать видимость этих предметов водителями транспортных средств.

4.2. Движение организованных пеших колонн по проезжей части разрешается только по направлению движения транспортных средств по правой стороне не более чем по четыре человека в ряд. Спереди и сзади колонны с левой стороны должны находиться сопровождающие с красными флажками, а в темное время суток и в условиях недостаточной видимости - с включенными фонарями: спереди - белого цвета, сзади - красного.

Группы детей разрешается водить только по тротуарам и пешеходным дорожкам, а при их отсутствии - и по обочинам, но лишь в светлое время суток и только в сопровождении взрослых.

4.3. Пешеходы должны пересекать проезжую часть по пешеходным переходам, в том числе по подземным и надземным, а при их отсутствии - на перекрестках по линии тротуаров или обочин.

При отсутствии в зоне видимости перехода или перекрестка разрешается переходить дорогу под прямым углом к краю проезжей части на участках без разделительной полосы и ограждений там, где она хорошо просматривается в обе стороны.

4.4. В местах, где движение регулируется, пешеходы должны руководствоваться сигналами регулировщика или пешеходного светофора, а при его отсутствии - транспортного светофора.

4.5. На нерегулируемых пешеходных переходах пешеходы могут выходить на проезжую часть после того, как оценят расстояние до приближающихся транспортных средств, их скорость и убедятся, что переход будет для них безопасен. При пересечении проезжей части вне пешеходного перехода пешеходы, кроме того, не должны создавать помех для движения транспортных средств и выходить из-за стоящего транспортного средства или иного препятствия, ограничивающего обзорность, не убедившись в отсутствии приближающихся транспортных средств.

4.6. Выйдя на проезжую часть, пешеходы не должны задерживаться или останавливаться, если это не связано с обеспечением безопасности движения. Пешеходы, не успевшие закончить переход, должны остановиться на линии, разделяющей транспортные потоки противоположных направлений. Продолжать переход можно лишь убедившись в безопасности дальнейшего движения и с учетом сигнала светофора (регулировщика).

4.7. При приближении транспортных средств с включенным проблесковым маячком синего цвета (синего и красного цветов) и специальным звуковым сигналом пешеходы обязаны воздержаться от перехода проезжей части, а пешеходы, находящиеся на ней, должны незамедлительно освободить проезжую часть.

4.8. Ожидать маршрутное транспортное средство и такси разрешается только на приподнятых над проезжей частью посадочных площадках, а при их отсутствии - на тротуаре или обочине. В местах остановок маршрутных транспортных средств, не оборудованных приподнятыми посадочными площадками, разрешается выходить на проезжую часть для посадки в транспортное средство лишь после его остановки. После высадки необходимо, не задерживаясь, освободить проезжую часть.

При движении через проезжую часть к месту остановки маршрутного транспортного средства или от него пешеходы должны руководствоваться требованиями пунктов 4.4 - 4.7 Правил.

Раздел 5. Обязанности пассажиров

5.1. Пассажиры обязаны:

- при поездке на транспортном средстве, оборудованном ремнями безопасности, быть пристегнутыми ими, а при поездке на мотоцикле - быть в застегнутом мотошлеме;
- посадку и высадку производить со стороны тротуара или обочины и только после полной остановки транспортного средства.

Если посадка и высадка невозможна со стороны тротуара или обочины, она может осуществляться со стороны проезжей части при условии, что это будет безопасно и не создаст помех другим участникам движения.

5.2. Пассажирам запрещается:

- отвлекать водителя от управления транспортным средством во время его движения;
- при поездке на грузовом автомобиле с бортовой платформой стоять, сидеть на бортах или на грузе выше бортов;
- открывать двери транспортного средства во время его движения.

Раздел 24. Дополнительные требования к движению велосипедов, мопедов, гужевых повозок, а также прогону животных

24.1. Управлять велосипедом, гужевой повозкой (санями), быть погонщиком вьючных, верховых животных или стада при движении по дорогам разрешается лицам не моложе 14 лет, а мопедом - не моложе 16 лет.

24.2. Велосипеды, мопеды, гужевые повозки (сани), верховые и вьючные животные должны двигаться только в один ряд возможно правее. Допускается движение по обочине, если это не создает помех пешеходам.

Колонны велосипедистов, гужевых повозок (саней), верховых и вьючных животных при движении по проезжей части должны быть разделены на группы по 10 велосипедистов, верховых и вьючных животных и по 5 повозок (саней). Для облегчения обгона расстояние между группами должно составлять 80 – 100 м.

24.3. Водителям велосипеда и мопеда запрещается:

- ездить, не держась за руль хотя бы одной рукой;
- перевозить пассажиров, кроме ребенка в возрасте до 7 лет на дополнительном сиденье, оборудованном надежными подножками;
- перевозить груз, который выступает более чем на 0,5 м по длине или ширине за габариты, или груз, мешающий управлению;
- двигаться по дороге при наличии рядом велосипедной дорожки;
- поворачивать налево или разворачиваться на дорогах с трамвайным движением и на дорогах, имеющих более одной полосы для движения в данном направлении;
- двигаться по дороге без застегнутого мотошлема (для водителей мопедов).

Запрещается буксировка велосипедов и мопедов, а также велосипедами и мопедами, кроме буксировки прицепа, предназначенного для эксплуатации с велосипедом или мопедом.

24.4. На нерегулируемом пересечении велосипедной дорожки с дорогой, расположенном вне перекрестка, водители велосипедов и мопедов должны уступить дорогу транспортным средствам, движущимся по этой дороге.

Водитель гужевой повозки (саней) при выезде на дорогу с прилегающей территории или со второстепенной дороги в местах с ограниченной обзорностью должен вести животное под уздцы.

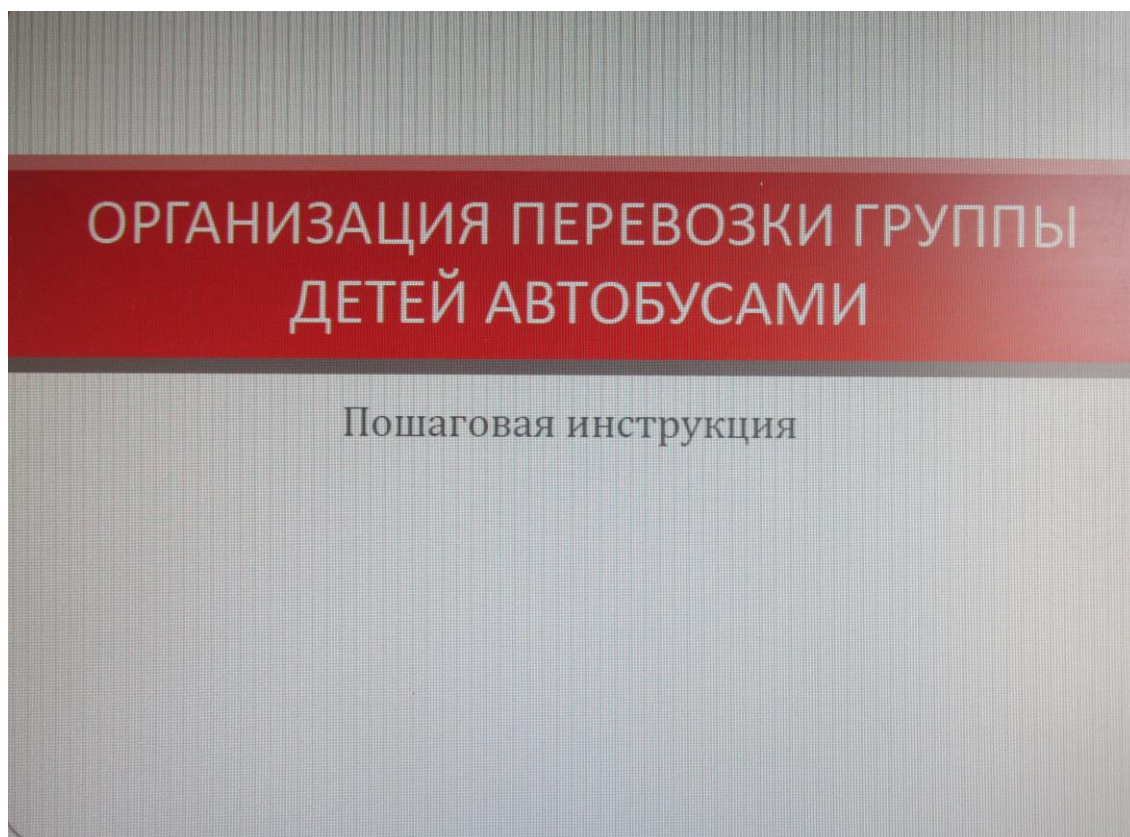
24.5. Животных по дороге следует перегонять, как правило, в светлое время суток. Погонщики должны направлять животных как можно ближе к правому краю дороги.

24.6. При прогоне животных через железнодорожные пути стадо должно быть разделено на группы такой численности, чтобы с учетом количества погонщиков был обеспечен безопасный прогон каждой группы.

24.7. Водителям гужевых повозок (саней), погонщикам вьючных, верховых животных и скота запрещается:

- оставлять на дороге животных без надзора;
- прогонять животных через железнодорожные пути и дороги вне специально отведенных мест, а также в темное время суток и в условиях недостаточной видимости (кроме скотопрогонов на разных уровнях);
- вести животных по дороге с асфальто- и цементно-бетонным покрытием при наличии иных путей.

Пошаговая инструкция по перевозке групп детей



Шаг 2. Подготовка необходимых документов

Перечень документов

Список детей

Список сопровождающих

График движения и схема маршрута

Сведения о водителе (водителях)

В случае нахождения детей в пути более 3 часов

Список набора пищевых продуктов

Сведения о медработниках (при перевозке в составе организованной колонны)

Шаг 3. Подача заявки на сопровождение не менее чем за 10 дней до начала перевозки

Перевозка между субъектами

В управления (отделы) ГИБДД по месту начала перевозки

Перевозка в границах субъекта между несколькими муниципальными образованиями

В управление (отдел) ГИБДД по субъекту

Перевозка в границах муниципального образования

в отделы (отделения) ГИБДД территориального органа МВД России на районном (межрайонном) уровне.

Шаг 4. Принятие решения Госавтоинспекцией о сопровождении автобуса



Шаг 5. Осуществление перевозки с соблюдением установленных требований



23.00 – 6.00

50

- Транспортным средствам, осуществляющим организованные перевозки групп детей вне населенных пунктов разрешается движение со скоростью не более 60 км/ч.
- В ночное время (с 23 часов до 6 часов) допускается организованная перевозка группы детей к железнодорожным вокзалам, аэропортам и от них, а также завершение организованной перевозки группы детей (доставка до конечного пункта назначения, определенного графиком движения, или до места ночлега) при незапланированном отклонении от графика движения (при задержке в пути).
- После 23 часов расстояние перевозки не должно превышать 50 километров.

НАЦИОНАЛЬНЫЙ СТАНДАРТ РОССИЙСКОЙ ФЕДЕРАЦИИ
(ГОСТ Р 52605-2006, группа Д28)

**Технические средства
организации дорожного движения**

ИСКУССТВЕННЫЕ НЕРОВНОСТИ

**Общие технические требования
Правила применения**

Предисловие

Цели и принципы стандартизации в Российской Федерации установлены Федеральным законом от 27 декабря 2002 г. N 184-ФЗ «О техническом регулировании», а правила применения национальных стандартов Российской Федерации - ГОСТ Р 1.0-2004 «Стандартизация в Российской Федерации. Основные положения»

Сведения о стандарте

1 РАЗРАБОТАН Федеральным государственным унитарным предприятием «РОСДОРНИИ» (ФГУП «РОСДОРНИИ») по заказу Федерального дорожного агентства

2 ВНЕСЕН Техническим комитетом по стандартизации ТК 278 «Безопасность дорожного движения» и Техническим комитетом по стандартизации ТК 418 «Дорожное хозяйство»

3 УТВЕРЖДЕН И ВВЕДЕН В ДЕЙСТВИЕ Приказом Федерального агентства по техническому регулированию и метрологии от 11 декабря 2006 г. N 295-ст

4 ВВЕДЕН ВПЕРВЫЕ

Информация об изменениях к настоящему стандарту публикуется в ежегодно издаваемом информационном указателе «Национальные стандарты», а текст изменений и поправок - в ежемесячно издаваемых информационных указателях «Национальные стандарты». В случае пересмотра (замены) или отмены настоящего стандарта соответствующее уведомление будет опубликовано в ежемесячно издаваемом информационном указателе «Национальные стандарты». Соответствующая информация, уведомление и тексты размещаются также в информационной системе

1 Область применения

Настоящий стандарт распространяется на искусственные неровности, устраиваемые на проезжей части дорог и улиц городов и сельских поселений (далее – дороги) Российской Федерации.

Стандарт устанавливает общие технические требования к искусственным неровностям для принудительного ограничения скорости движения транспортных средств и правила их применения.

2 Нормативные ссылки

В настоящем стандарте использованы нормативные ссылки на следующие стандарты:

ГОСТ Р 50597-93 Автомобильные дороги и улицы. Требования к эксплуатационному состоянию, допустимому по условиям обеспечения безопасности дорожного движения

ГОСТ Р 51256-99 Технические средства организации дорожного движения. Разметка дорожная. Типы и основные параметры. Общие технические требования

ГОСТ Р 52289-2004 Технические средства организации дорожного движения. Правила применения дорожных знаков, разметки, светофоров, дорожных ограждений и направляющих устройств

ГОСТ Р 52290-2004 Технические средства организации дорожного движения. Знаки дорожные. Общие технические требования

ГОСТ Р 52399-2005 Геометрические элементы автомобильных дорог

Примечание - При пользовании настоящим стандартом целесообразно проверить действие ссылочных стандартов в информационной системе общего пользования - на официальном сайте Федерального агентства по техническому регулированию и метрологии в сети Интернет или по ежегодно издаваемому информационному указателю «Национальные стандарты», который опубликован по состоянию на 1 января текущего года, и по соответствующим ежемесячно издаваемым информационным указателям, опубликованным в текущем году. Если ссылочный стандарт заменен (изменен), то при пользовании настоящим стандартом следует руководствоваться замененным (измененным) стандартом. Если ссылочный стандарт отменен без замены, то положение, в котором дана ссылка на него, применяется в части, не затрагивающей эту ссылку.

3 Термины и определения

В настоящем стандарте применены следующие термины с соответствующими определениями:

3.1 искусственная неровность; ИН: Специально устроенное возвышение на проезжей части для принудительного снижения скорости движения, расположенное перпендикулярно к оси дороги.

3.2 гребень ИН: Линия, перпендикулярная в плане к оси дороги, соединяющая наиболее возвышенные над проезжей частью точки ИН.

3.3 высота ИН: Кратчайшее расстояние от гребня ИН на оси дороги до уровня проезжей части.

3.4 продольный профиль ИН: Сечение, создаваемое при пересечении ИН вертикальной плоскостью, расположенной по ее гребню, перпендикулярно к проезжей части дороги.

3.5 поперечный профиль ИН: Сечение, создаваемое при пересечении ИН вертикальной плоскостью, расположенной по оси дороги.

4 Технические требования

4.1 Общие требования

4.1.1 ИН устраивают на отдельных участках дорог для обеспечения принудительного снижения максимально допустимой скорости движения транспортных средств до 40 км/ч и менее.

4.1.2 Конструкции ИН в зависимости от технологии изготовления подразделяют на монолитные и сборно-разборные.

4.1.3 Длина ИН должна быть не менее ширины проезжей части. Допустимое отклонение - не более 0,2 м с каждой стороны дороги.

4.1.4 На участке для устройства ИН должен быть обеспечен водоотвод с проезжей части дороги.

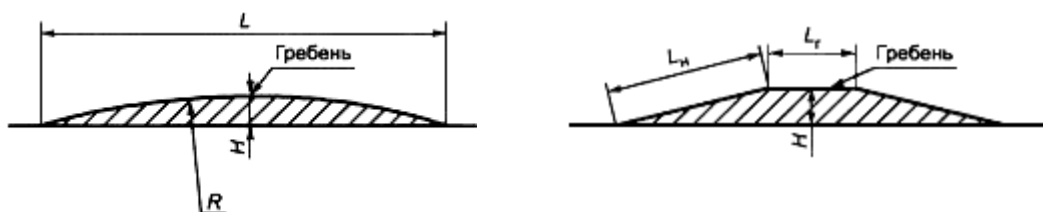
4.1.5 Для информирования водителей участки дорог с ИН должны быть оборудованы техническими средствами организации дорожного движения: дорожными знаками и разметкой.

4.2 Требования к монолитным конструкциям

4.2.1 Монолитные конструкции ИН должны быть изготовлены из асфальтобетона.

В зависимости от поперечного профиля ИН подразделяют на два типа:

- волнообразные (см. рисунок 1а);
- трапециевидные (см. рисунок 1б).



а - волнообразная ИН

б - трапециевидная ИН

Рисунок 1 - Поперечные профили ИН

4.2.2 Тип продольного профиля ИН выбирают с учетом наличия около нее дождеприемных колодцев с верховой стороны дороги на спуске и в зависимости от направления поперечного стока воды на проезжей части.

Различают следующие типы:

I - при двустороннем поперечном уклоне проезжей части и отсутствии дождеприемных колодцев с верховой стороны дороги на спуске у ИН (см. рисунок 2а);

II - при двустороннем поперечном уклоне проезжей части и наличии дождеприемных колодцев с верховой стороны дороги на спуске у ИН (см. рисунок 2б);

III - при одностороннем поперечном уклоне проезжей части и отсутствии дождеприемного колодца в нижней лотке с верховой стороны дороги на спуске у ИН (см. рисунок 2в);

IV - при одностороннем поперечном уклоне проезжей части и наличии дождеприемного колодца в нижней лотке с верховой стороны дороги на спуске у ИН (см. рисунок 2г).

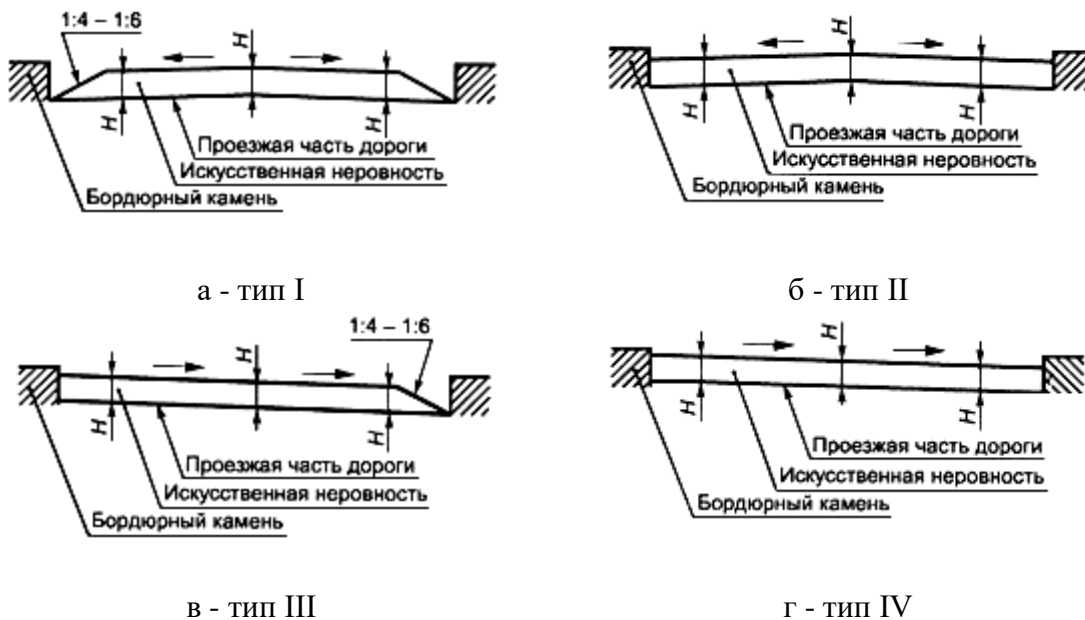


Рисунок 2 - Продольные профили ИН

4.2.3 Параметры ИН следует принимать исходя из максимально допустимой скорости движения на участке дороги, указываемой на знаке, в соответствии с таблицей 1.

Таблица 1

Размеры в метрах

Максимально допустимая скорость движения, указываемая на знаке, км/ч	Волнообразный профиль			Трапецевидный профиль		
	Длина L	Максимальная высота гребня H	Радиус криволинейной поверхности R	Длина		Максимальная высота гребня H
				горизонтальной площадки L_T	наклонного участка L_H	
20	От 3,0 до 3,5 включ.	0,07	От 11 до 15 включ.	От 2,0 до 2,5 включ.	От 1,0 до 1,15 включ.	0,07
30	От 4,0 до 4,5 включ.	0,07	От 20 до 25 включ.	От 3,0 до 5,0 включ.	От 1,0 до 1,40 включ.	0,07
40	От 6,25 до 6,75 включ.	0,07	От 48 до 57 включ.	От 3,0 до 5,0 включ.	От 1,75 до 2,25 включ.	0,07

На дорогах, по которым осуществляется регулярное движение безрельсовых маршрутных транспортных средств, параметры ИН следует принимать в соответствии с таблицей 2.

Таблица 2

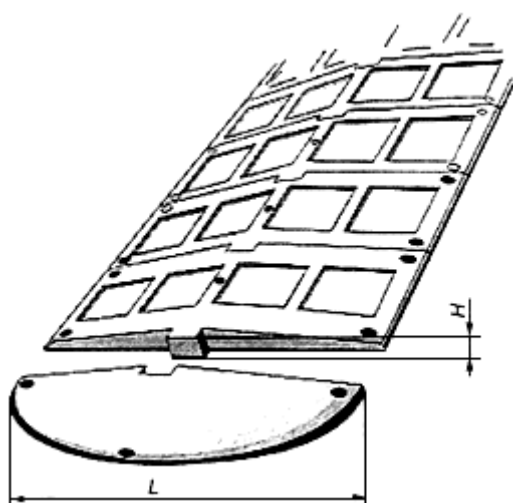
Размеры в метрах

Максимально допустимая скорость движения, указываемая на знаке, км/ч	Волнообразный профиль			Трапецевидный профиль		
	Длина L	Максимальная высота гребня H	Радиус криволинейной поверхности R	Длина		Максимальная высота гребня H
				горизонтальной площадки L_T	наклонного участка L_H	
20	От 5,0 до 5,5 включ.	0,07	От 31 до 38 включ.	От 2,0 до 2,5 включ.	От 1,5 до 2,0 включ.	0,07
30	От 8,0 до 8,5 включ.	0,07	От 80 до 90 включ.	От 3,0 до 5,0 включ.	От 2,0 до 2,5 включ.	0,07
40	От 12 до 12,5 включ.	0,07	От 180 до 195 включ.	От 3,0 до 5,0 включ.	От 4,0 до 4,5 включ.	0,07

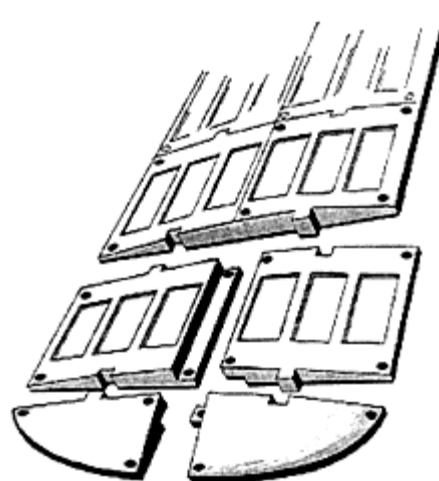
4.3 Требования к сборно-разборным конструкциям

4.3.1 Сборно-разборная конструкция ИН может состоять из ряда однотипных геометрически совместимых основных и краевых элементов.

4.3.2 Основной и краевой элементы могут состоять из одной (см. рисунок 3а) или двух частей (см. рисунок 3б), которые геометрически совместимы друг с другом и имеют отверстия для крепления к покрытию дороги.



а - ИН из одной части основного и краевого элементов



б - ИН из двух частей основного и краевого элементов

Рисунок 3 - Конструкция сборно-разборной ИН

4.3.3 В конструкции должна быть предусмотрена возможность монтажа и демонтажа на покрытии дороги, а также замены отдельных ее элементов и частей с использованием специального инструмента.

4.3.4 Размеры элементов ИН следует принимать в зависимости от требуемого ограничения максимально допустимой скорости движения в соответствии с таблицей 3.

Таблица 3

Размеры в метрах

Максимально допустимая скорость движения, указываемая на знаке, км/ч	Элемент ИН			
	Основной		Краевой	
	Длина хорды L	Максимальная высота H	Длина хорды L	Максимальная высота H
30	От 0,50 до 0,70 включ.	От 0,05 до 0,06 включ.	От 0,50 до 0,70 включ.	От 0,05 до 0,06 включ.
40	От 0,90 до 1,10 включ.	От 0,05 до 0,06 включ.	От 0,90 до 1,10 включ.	От 0,05 до 0,06 включ.

4.3.5 Каждый элемент ИН может быть выполнен в виде однослойной или двухслойной конструкции.

4.3.6 ИН должна иметь поверхность, обеспечивающую коэффициент сцепления в соответствии с требованиями ГОСТ Р 50597.

4.3.7 Твердость ИН, изготовленной из эластичного материала, по Шору А, измеренная на рабочей поверхности не менее чем в пяти точках, не менее 50 мм от края, должна быть от 55 до 80 условных единиц.

4.4 Для обеспечения видимости в темное время суток на поверхность ИН должны быть нанесены световозвращающие элементы, ориентированные по направлению движения транспортных средств. Площадь световозвращающих элементов должна быть не менее 15% общей площади ИН.

4.5 Световозвращающие элементы выполняют из полимерных лент или иных материалов в соответствии с ГОСТ Р 51256. Значения коэффициента яркости и коэффициента световозвращения таких элементов должны соответствовать требованиям ГОСТ Р 51256 для дорог I категории и магистральных улиц непрерывного движения. При разрушении или отслаивании световозвращающих элементов, а также снижении в процессе эксплуатации их светотехнических характеристик до значений ниже нормативных, световозвращающие элементы должны быть заменены на новые.

4.6 Не допускается эксплуатация ИН с отсутствующими отдельными элементами и выступающими или открытыми элементами крепежа.

В случае нарушения целостности ИН из-за потери одного или нескольких элементов оставшийся в дорожном покрытии крепеж не должен служить причиной повреждения шин.

4.7 При демонтаже ИН одновременно должны быть удалены крепежные элементы, оставшиеся отверстия на покрытии автомобильной

дороги заделаны, а предупреждающие дорожные знаки и разметка ликвидированы.

4.8 В комплект искусственной неровности должны входить:

- основные и краевые элементы;
- крепежные элементы;
- паспорт изделия;
- инструкция по монтажу.

5 Методы контроля искусственных неровностей

5.1 Техническое состояние ИН контролируют визуально.

Контроль световозвращающих элементов - по ГОСТ Р 51256.

5.2 При осмотре ИН сборно-разборной конструкции проверяют наличие всех элементов, их состояние и плотность прилегания к покрытию дороги.

5.3 При осмотре монолитной конструкции ИН проверяют отсутствие просадок, выбоин, иных повреждений. Предельные размеры повреждений покрытия проезжей части и сроки их ликвидации устанавливают в соответствии с ГОСТ Р 50597.

5.4 При обнаружении какого-либо дефекта ИН срок его устранения не должен превышать трех суток.

6 Правила применения искусственных неровностей

6.1 ИН устраивают на дорогах с асфальтобетонными и цементобетонными покрытиями на участках с искусственным освещением.

6.2 ИН устраивают на основе анализа причин аварийности на конкретных участках дорог с учетом состава и интенсивности движения и дорожных условий

ИН устраивают:

- перед детскими и юношескими учебно-воспитательными учреждениями, детскими площадками, местами массового отдыха, стадионами, вокзалами, магазинами и другими объектами массовой концентрации пешеходов, на транспортно-пешеходных и пешеходно-транспортных магистральных улицах районного значения, на дорогах и улицах местного значения, на парковых дорогах и проездах [1];

- перед опасными участками дорог, на которых введено ограничение скорости движения до 40 км/ч и менее, установленное дорожным знаком 3.24 "Ограничение максимальной скорости" или 5.3.1 "Зона с ограничением максимальной скорости";

- перед въездом на территорию, обозначенную знаком 5.21 "Жилая зона";

- перед нерегулируемыми перекрестками с необеспеченной видимостью транспортных средств, приближающихся по пересекаемой дороге, на расстоянии от 30 до 50 м до дорожного знака 2.5 "Движение без остановки запрещено";

- от 10 до 15 м до начала участков дорог, являющихся участками концентрации дорожно-транспортных происшествий;

- от 10 до 15 м до наземных нерегулируемых пешеходных переходов у детских и юношеских учебно-воспитательных учреждений, детских площадок, мест массового отдыха, стадионов, вокзалов, крупных магазинов, станций метрополитена;

- с чередованием через 50 м друг от друга в зоне действия дорожного знака 1.23 "Дети".

6.3 Не допускается устраивать ИН в следующих случаях:

- на дорогах федерального значения;
- на дорогах регионального значения с числом полос движения 4 и более (кроме участков, проходящих по территории городов и населенных пунктов с числом жителей более 1000 человек);

- на остановочных площадках общественного транспорта или соседних с ними полосах движения и отгонах уширений проезжей части;

- на мостах, путепроводах, эстакадах, в транспортных тоннелях и проездах под мостами;

- на расстоянии менее 100 м от железнодорожных переездов;

- на магистральных дорогах скоростного движения в городах и магистральных улицах общегородского значения непрерывного движения [2];

- на подъездах к больницам, станциям скорой медицинской помощи, пожарным станциям, автобусным и троллейбусным паркам, гаражам и площадкам для стоянки автомобилей аварийных служб и другим объектам сосредоточения специальных транспортных средств;

- над смотровыми колодцами подземных коммуникаций.

6.4 Допускается совмещение ИН монолитной конструкции трапецевидного профиля с наземными нерегулируемыми пешеходными переходами вблизи детских и юношеских учебно-воспитательных учреждений, детских площадок на улицах местного значения в жилых кварталах городов с обеспечением прохода пешеходов по центральной горизонтальной площадке ИН шириной не менее 4 м при условии ограничения движения пешеходов по наклонному участку возвышающегося пешеходного перехода с помощью ограждений.

6.5 Уменьшение высоты монолитной искусственной неровности до нуля к лотку, расположенному вдоль бордюрного камня (см. рисунки 2а, в), принимают с уклоном 1:6 на приподнятых пешеходных переходах и 1:4 - в остальных случаях.

6.6 Допускается обеспечивать отвод воды у монолитной ИН без уменьшения ее высоты (см. рисунки 2б, г) при наличии дождеприемных колодцев, сооружаемых у ИН с каждой стороны улицы (при продольном уклоне лотка менее 5+) или с одной (верховой) стороны улицы (при продольном уклоне лотка 3+ и более).

6.7 ИН устраивают на участках дорог с обеспеченным нормативным расстоянием видимости поверхности дороги в соответствии с ГОСТ Р 52399 с максимальным приближением к имеющимся мачтам искусственного освещения, а в необходимых случаях и с установкой около ИН новых опор

наружного освещения. Уровень освещенности проезжей части на таких участках должен быть не менее 10 лк.

6.8 Протяженность участка дороги с принудительным ограничением максимально допустимой скорости движения не должна превышать значений, указанных в таблице 4, а общее число ИН на таком участке дороги не должно быть более пяти.

Таблица 4

Максимально допустимая скорость движения, км/ч	Расстояние между осями ИН, м
20	От 35 до 60 включ.
30	От 60 до 80 включ.
40	От 80 до 125 включ.

7 Оборудование техническими средствами организации дорожного движения участков дорог с искусственными неровностями

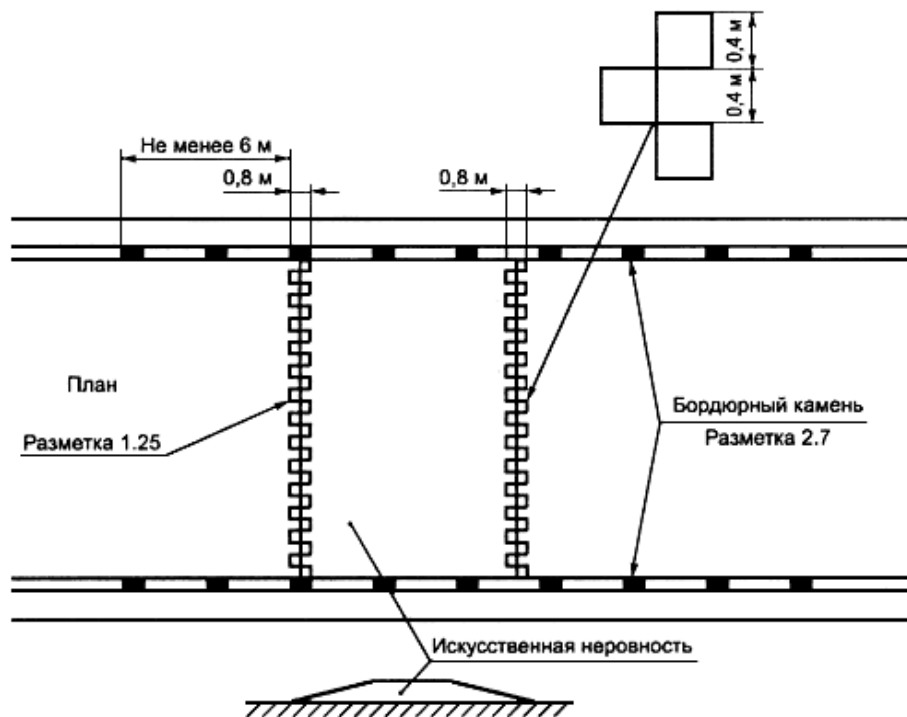
7.1 Участки дорог, на которых устроены ИН, следует оборудовать дорожными знаками и дорожной разметкой в соответствии с ГОСТ Р 52289, ГОСТ Р 52290 и ГОСТ Р 51256.

7.2 Перед ИН на ближней границе ее или разметки устанавливают дорожные знаки 1.17 "Искусственная неровность" и 5.20 "Искусственная неровность".

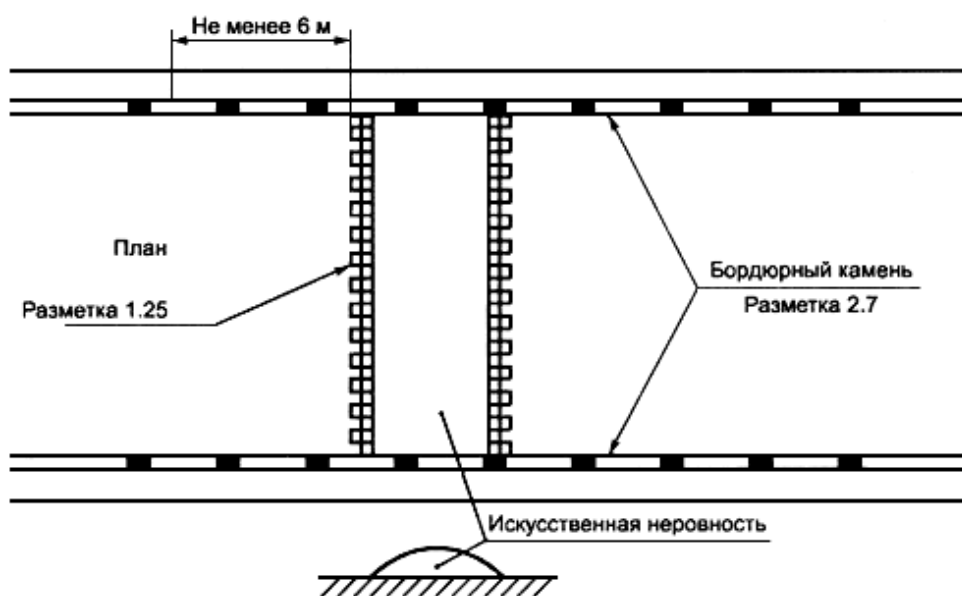
7.3 Предупреждение водителей о нескольких последовательно расположенных искусственных неровностях обеспечивается применением таблички 8.2.1 "Зона действия", установленной совместно с предупреждающим дорожным знаком 1.17 "Искусственная неровность".

7.4 Если на участке дороги выбраны размеры ИН для максимально допустимой скорости движения, отличающейся от скорости движения на предшествующем участке дороги на 20 км/ч и более, применяют ступенчатое ограничение скорости с последовательной установкой знаков 3.24 "Ограничение максимальной скорости" в соответствии с требованиями ГОСТ Р 52289.

7.5 В случае применения различных конструкций ИН линии разметки на дорожное покрытие и на бордюрный камень наносят в соответствии с рисунком 4.



а - монолитная конструкция



б - сборно-разборная конструкция

Рисунок 4 - Пример нанесения разметки 1.25 и 2.7 при устройстве ИН

При необходимости устройства возвышающегося наземного пешеходного перехода, совмещенного с ИН, нанесение линии разметки наносят в соответствии с рисунком 5.

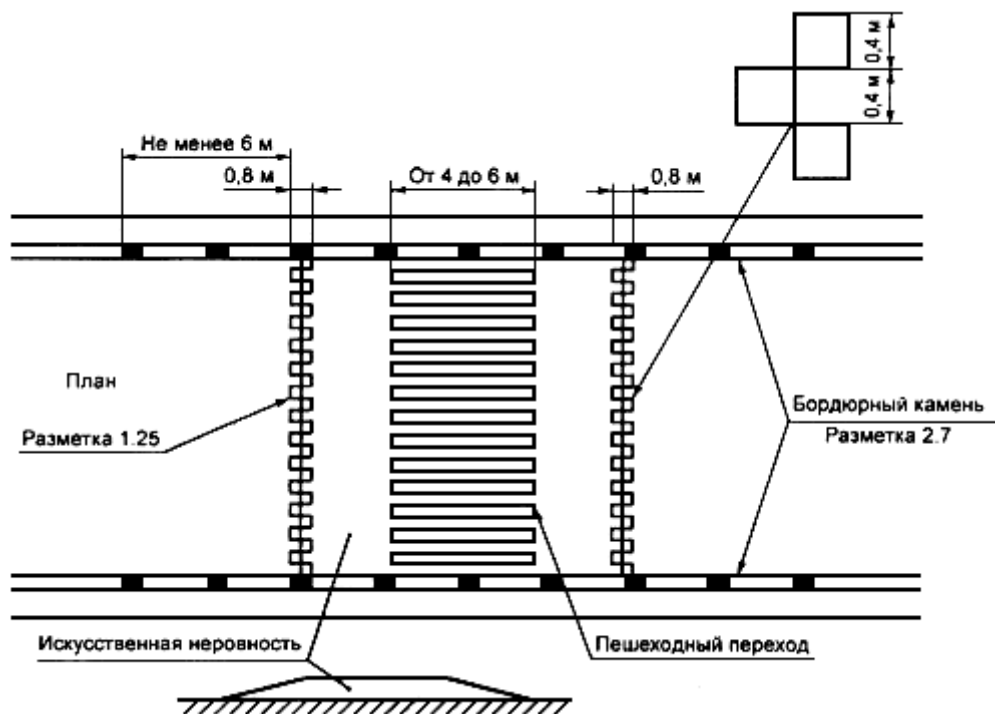


Рисунок 5 - Пример нанесения разметки 1.25 и 2.7 в случае возвышающегося пешеходного перехода, совмещенного с ИН

Библиография

[1] СНиП 2.07.01-89 Градостроительство. Планировка и застройка городских и сельских поселений

[2] СНиП 2.05.02-85 Автомобильные дороги

Утверждаю:

Заведующий МБДОУ

«Детский сад № 103» г. Чебоксары

_____ Л. А. Гаврилова

« » _____ 2017 г.

**Инструкция педагога, ответственного
за организацию в ДОУ работы по профилактике
детского дорожно-транспортного травматизма**

1. Функции:

Организация работы по профилактике детского дорожно-транспортного травматизма.

2. Должностные обязанности:

Работник ДОУ выполняет следующие должностные обязанности:

1. Под руководством заведующего организует совместно с воспитателями работу по предупреждению детского дорожно-транспортного травматизма среди воспитанников и родителей.

2. Руководствуется приказами, инструкциями, действующими нормативными документами по предупреждению детского дорожно-транспортного травматизма, правилами, дорожного движения, использует учебники, методические пособия, утвержденные и рекомендованные Министерством образования РФ, поддерживает связь с инспектором по пропаганде и специалистом органа управления образования.

3. Осуществляет профилактическую деятельность по предупреждению детского дорожно-транспортного травматизма в соответствии с планом совместных мероприятий ГИБДД и управления образования.

4. Составляет план по профилактике детского дорожно-транспортного травматизма.

5. Предоставляет в управление образования и ГИБДД необходимую документацию в установленные сроки.

6. Осуществляет помощь воспитателям в планировании работы данному направлению.

7. Контролирует процесс обучения воспитанников в рамках программы «Основы безопасности поведения на улицах и дорогах».

8. Организует агитационно-массовую работу по безопасности дорожного движения через стенную печать, показ видеофильмов, проведение лекций и бесед, конкурсов, игр, викторин тематической направленности.
9. Контролирует выполнение мероприятий плана ДОУ и планов воспитательно-образовательной работы по профилактике детского дорожно-транспортного травматизма и воспитанию у детей культуры безопасного поведения на улицах и дорогах.
10. Регулярно на педсовете информирует администрацию ДОУ и воспитателей о состоянии детского дорожно-транспортного травматизма, о результатах проведенной работы.
11. Принимает участие в родительских собраниях по вопросам роли семьи в профилактике детского дорожно-транспортного травматизма, привлекает совместно с воспитателями родителей к работе по профилактике ДДТТ.
12. Создает учебно-материальную базу по обучению правилам дорожного движения и безопасного поведения на улицах и дорогах, разрабатывает совместно с воспитателями методическую литературу.
13. Ведет информационный бюллетень по фактам дорожно-транспортных происшествий с участием детей.
14. По фактам ДТП с участием воспитанника ДОУ на основании представления (информации) из ГИБДД и управления образования проводит педагогическое расследование с выяснением причин и условий способствовавших дорожно-транспортному происшествию, предоставляет отчет о проделанной работе в управление образования в течение 10 дней с момента получения информации о факте ДТП.
15. Организует уголки по профилактике детского дорожно-транспортного травматизма, контролирует наличие и информационную насыщенность уголков по БДД в группах.

Методические рекомендации для проведения «минуток безопасности»

ТЕХНОЛОГИЯ ПРОВЕДЕНИЯ «МИНУТКИ» ПО БЕЗОПАСНОСТИ ДВИЖЕНИЯ

«Минутка» - это кратковременное занятие по безопасности движения (1-2 минуты), которое проводится педагогом непосредственно перед тем, как дети пойдут домой.

Цель «минуток» - повлиять на процесс стихийного формирования навыков поведения на улице во время движения по ней путем создания у детей соответствующей установки, ориентировки мышления на вопросы «дороги» и «безопасности». Ребенок, выйдя на улицу, осознанно или неосознанно изучает ее, познавая «секреты». Улица лишь на первый взгляд проста, а в действительности сложна, имеет ряд «ловушек» - обманчивых ситуаций.

МЕТОДИКА ПРОВЕДЕНИЯ «МИНУТКИ»

Внимание детей переключается на вопросы безопасности движения путем разбора проблемного вопроса. Выслушав мнение нескольких детей по поставленному вопросу, воспитатель поправляет их и дает свое объяснение. Важно создание ситуации столкновения мнений, спора, разнообразия объяснения одного и того же явления детьми.

За день в образовательном учреждении ребенок получает полезные сведения по безопасности движения, рассмотренные в проблемной и занимательной форме.

Продолжением «минуток», ее практическим приложением является движение детей из образовательного учреждения по улице.

Детям предлагаются задания по наблюдению обстановки на улице (за движением автомобилей, пешеходов на остановках, перекрестках, обращение внимания по пути на различные предметы, мешающие обзору улицы).

Родители, сопровождающие детей, в процессе движения домой используют наблюдение и правильно оценивают обстановку, задавая детям вопросы.

ИНСТРУКЦИЯ ДЛЯ ВОСПИТАТЕЛЕЙ ПО ПРЕДУПРЕЖДЕНИЮ ДЕТСКОГО ДОРОЖНО - ТРАНСПОРТНОГО ТРАВМАТИЗМА

Правила, изложенные в данной инструкции, предлагаются к обязательному исполнению.

- Отправляясь на экскурсию или на прогулку по улицам города, воспитатель обязан точно знать число детей, которых он берет с собой (обязательно сделать пометку в журнале экскурсий). Оставшиеся по каким - либо причинам дети в детском саду, по указанию заведующей находятся под присмотром определенного сотрудника.
- Группы детей разрешается водить только по тротуару (а не по мостовой вдоль тротуара). Нужно следить, чтобы дети шли строго по двое, взявшись за руки.
- Дети очень любознательны, в пути они могут увлечься чем - нибудь, отстать или уклониться в сторону. Поэтому группу детей всегда должны сопровождать двое взрослых: один идет впереди, другой - сзади.
- Переходить через улицу надо на перекрестках или в местах, где имеются знаки перехода, по пешеходным дорожкам и при зеленом сигнале светофора.
- Переходить через улицу надо не спеша, спокойным ровным шагом.
- Переходить через улицу надо напрямик (а не наискось), потому что это ближайший путь на противоположную сторону.
- При переходе улицы на перекрестке надо обращать внимание не только на зеленый сигнал светофора, но и на приближающийся транспорт. Прежде чем сойти с тротуара необходимо пропустить машины .
- В тех местах, где нет тротуара, надо ходить по левой стороне, навстречу транспорту, и при его приближении уступать ему место, отходя к краю дороги.
- Воспитателям нужно брать с собой красный флажок, и в случае, когда дети не успели перейти улицу, поднятием вверх флажка дать сигнал водителю остановиться и пропустить остальных детей.
- Большое значение имеет обучение детей правилам уличного движения. Это следует делать систематически и настойчиво, сообразуясь с особенностями детского возраста.
- Каждый воспитатель должен хорошо знать правила дорожного движения, чтобы со знанием преподать их детям.

Перевозка детей.

- Перевозить детей разрешается только в автобусах.
- При посадке в автобус детям показывают через какую дверь надо входить. В салоне их рассаживают на сидениях.
- Воспитатель должен еще раз убедиться в том, что все двери и все стекла в окнах закрыты.

Работа с детьми по изучению правил дорожного движения.

- Занятия проводятся в форме живой беседы с использованием наглядности.
- Параллельно с изучением основных правил дорожного движения целесообразно организовывать экскурсии по улицам города; чтение рассказов; проведение развлечений; увлекательные подвижные, сюжетно-ролевые, дидактические игры; практическую деятельность (изо, ручной труд).
- В освоении детьми правил движения значительную роль играет конкретная, четкая речь воспитателя.
- Проводя занятия, не следует говорить о тяжелых последствиях несчастных случаев. Дети должны понимать опасности, связанные с дорожным движением, но не бояться улицы, так как чувство страха парализует способность сосредоточиться, снижает находчивость в момент фактической опасности.

ОБОРУДОВАНИЕ ГРУППОВОЙ КОМНАТЫ ПО ПРАВИЛАМ ДВИЖЕНИЯ

В группе устанавливаются стол, на который устанавливается набор по Правилам дорожного движения. Такой набор служит для практического изучения Правил дорожного движения. При помощи набора создаются различные дорожные ситуации, возникающие на дорогах в процессе движения транспортных средств и пешеходов.

Движение транспорта на прилагаемых в наборе схемах регулируется макетами светофора и фигурками регулировщиков, а также дорожными знаками.

Таблицы (плакаты)

В качестве плоскостных изобразительных пособий при изучении Правил дорожного движения используются таблицы и плакаты, которые периодически выпускаются центральными издательствами и распространяются через торговую сеть. Для сохранности таблицы рекомендуется наклеить на картон и хранить их в плакатницах в горизонтальном положении.

Действующие модели светофора

Комплект действующих моделей светофоров настольного и напольного типа, изготовленных по образцам натуральных светофоров современной конструкции, применяется для регулирования движения. В комплект входят модель светофора (трехсекционный светофор).

Посредством модели светофора можно создать комбинации световых сигналов, применяемых при регулировании движения.

Набор дорожных знаков

Набор дорожных знаков служит для проведения занятий о теме «Дорожные знаки». Набор цветных дорожных знаков размером 300х300 мм изготовлении типографским способом на плотной бумаге.

Жезлы регулировщика

Для теоретических и практических занятий, бесед, игр, соревнований и т.д. педагогу требуются также жезлы регулировщика, которые можно изготовить самостоятельно.

Стол-макет

Крышку стола-макета с рельефом города целесообразно выполнить из листовой стали. Те места, на которых будут установлены строения, зеленые насаждения и т.п., закрываются фанерой. Для изготовления макетов города используются фанера и картон. Окраску рельефа удобно производить присыпками из древесных опилок, окрашенных в нужный цвет. Это выполняется так: в скипидаре или керосине разводится в небольшом количестве масляная краска. Предварительно просеянные опилки высыпаются в раствор и затем просушиваются на воздухе. Чтобы опилки закрепить на поверхности макета, покрытого фанерой, надо его предварительно окрасить лаком или столярным клеем и через сито посыпать

опилками. В качестве присыпок можно использовать тертый кирпич, песок, мелкую гальку.

Дома и другие постройки изготавливаются из деревянных брусков, картона, фанеры, оргстекла т. п. Стрoения и постройки окрашиваются масляными или нитрокрасками.

Проезжая часть улиц и дорог может быть окрашена тонким слоем непосредственно по металлу после высыхания краски. Белой или желтой краской наносятся линии разметки.

Библиотечка с литературой по безопасности движения

Очень большое значение имеет оформление и размер учебного пособия. Эти пособия используются педагогом в качестве справочного или иллюстративного материала на занятиях.

Так при изготовлении текстовых плакатов, таблиц наиболее приемлемы желто-зеленый, зелено-голубой и частично синий цвет. Хорошо воспринимается сочетание черных букв и желтого фона, красных букв и зеленого фона. Все схемы и плакаты следует выполнить на листах одного стандартного размера цветными красками или фломастерами. Размеры наглядных пособий выбирают в зависимости от особенностей и площади стен помещения.

Наряду с настенными пособиями можно изготовить альбомы в соответствующем художественном оформлении. Рисунки, схемы, графики лучше делать на листах бумаги (ватмане) форматом 297 x 420 (Ф.12), 420 x 594 (Ф.22) или 694 x 841 (Ф.24).

Поле рисунка (схемы) нужно располагать так, чтобы по краям рисунка оставалось не менее 20 мм. Если рисунки (схемы) будут использоваться для изготовления альбома, поле с левой стороны должно быть не менее 40 мм. Границей поля рисунка (схемы) служит рамка в виде черной линии, толщиной 0,2 мм. Желательно, чтобы все листы альбома были из одного сорта бумаги.

К содержанию и к качеству учебных наглядных пособий необходимо предъявлять высокие требования, потому, что они должны работать на укрепление доверия к ним, на их высокий авторитет. Оборудовать уголки ПДД необходимо начиная со средней группы. Состав оборудования и пособий определяется возможностями ДОУ, и должен обеспечивать для занятий необходимый минимум.

Плакат, листовки, брошюры. Настольные игры

Фабриками игрушек выпускаются игры по Правилам дорожного движения, которые рекомендуется использовать на занятиях для закрепления знаний по Правилам движения.

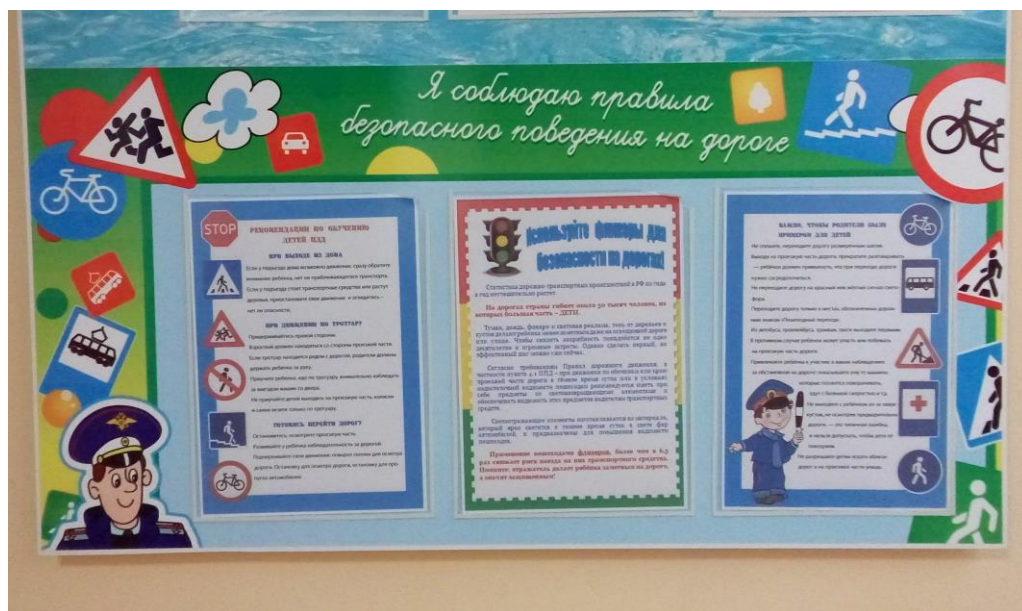
По вопросам организации уголков по Правилам движения администрация ДОУ должна обращаться к сотрудникам Государственной инспекции. В их лице они найдут помощников и советчиков.

За сохранность оборудования уголков по ПДД в группах должны нести педагоги. В вестибюле ДОУ необходимо оборудовать информационный стенд по Правилам дорожного движения.

Занятия в хорошо оборудованном уголке по Правилам движения помогут вооружить будущих водителей и пешеходов запасом знаний и умений по безопасности движения, благодаря которым они смогут вовремя распознавать и решать все опасные ситуации в дорожной обстановке и безошибочно на них реагировать.

Информационный уголок ДОУ по безопасности дорожного движения

В целях пропаганды безопасности дорожного движения и профилактики детского дорожно-транспортного травматизма в ДОУ оформлен информационный уголок безопасности. Уголок безопасности представляет собой выставочный стенд, на котором расположены необходимые информационный, справочные, обучающие и наглядные материалы по пропаганде безопасности дорожного движения, размещен на видном месте в вестибюле первого этажа ДОУ.



В группах также представлены уголки дорожного движения



Фото центрального входа здания



Рекомендации для родителей

ПО ПРЕДУПРЕЖДЕНИЮ ДЕТСКОГО ДОРОЖНО - ТРАНСПОРТНОГО ТРАВМАТИЗМА

При выходе из дома:

- если у подъезда дома возможно движение транспортных средств, сразу обратите на это внимание ребенка и вместе посмотрите, не приближается ли к вам автомобиль, мотоцикл, мопед, велосипед;
- если у подъезда стоят транспортные средства или растут деревья, закрывающие **обзор**, приостановите свое движение и оглянитесь - нет ли за препятствием опасности.

При движении по тротуару:

- придерживайтесь правой стороны тротуара;
- не ведите ребенка по краю тротуара: взрослый должен находиться со стороны проезжей части;
- маленький ребенок должен идти рядом со взрослым, крепко держась за руку;
- приучите ребенка, идя по тротуару, внимательно наблюдать за выездом со двора или с территории предприятия;
- разъясните детям, что забрасывание проезжей части (камнями, стеклом) и повреждение дорожных знаков могут привести к несчастному случаю;
- не приучайте детей выходить на проезжую часть, коляски и санки с детьми возите только по тротуару.
- при движении группы ребят учите их идти в паре, выполняя все указания взрослых, сопровождающих детей.

Готовясь перейти дорогу:

- остановитесь или замедлите движение, осмотрите проезжую часть;
- привлекайте ребенка к наблюдению за обстановкой на дороге;
- подчеркивайте свои движения: поворот головы для осмотра улицы, остановку для осмотра дороги, остановку для пропуска автомобилей;
- учите ребенка различать приближающиеся транспортные средства;
- не стойте с ребенком на краю тротуара, так как при проезде транспортное средство может зацепить, сбить, наехать задними колесами;

- обратите внимание ребенка на транспортное средство, готовящееся к повороту, расскажите о сигналах указателей поворота у автомобиля и жестах мотоциклиста и велосипедиста;
- неоднократно показывайте ребенку, как транспортное средство останавливается у перехода, как оно движется по инерции.

При переходе проезжей части:

- переходите дорогу только по пешеходным переходам или на перекрестках - по линии тротуара, иначе ребенок привыкнет переходить где придется;
- идите только на зеленый сигнал светофора: ребенок должен привыкнуть, что на красный и желтый сигналы не переходят, даже если нет транспорта;
- выходя на проезжую часть, прекращайте разговоры; ребенок должен усвоить, что при переходе дороги разговоры излишни;
- не спешите и не бегите; переходите дорогу всегда размеренным шагом;
- не переходите дорогу наискосок, подчеркивайте и показывайте ребенку каждый раз, что идете строго поперек улицы. Ребенку нужно объяснить, что это делается для лучшего наблюдения за автотранспортными средствами;
- не выходите на проезжую часть из-за транспортного средства или из-за кустов, не осмотрев предварительно улицу, приучайте ребенка делать так же;
- не торопитесь перейти дорогу, если на другой стороне вы увидели друзей, родственников, знакомых, нужный автобус или троллейбус. Не спешите и не бегите к ним, внушите ребенку, что это опасно;
- не начинайте переходить улицу, по которой редко проезжает транспорт, не посмотрев вокруг. Объясните ребенку, что автомобили могут неожиданно выехать из переулка, со двора дома;
- при переходе проезжей части по нерегулируемому переходу в группе людей учите ребенка внимательно следить за началом движения транспорта, иначе ребенок может привыкнуть при переходе подражать поведению спутников, не наблюдая за движением транспорта.

При посадке и высадке из общественного транспорта (автобуса, троллейбуса, трамвая и такси):

- выходите впереди ребенка; маленький ребенок может упасть, ребенок постарше может выбежать из-за стоящего транспорта на проезжую часть;
- подходите для посадки к двери транспортного средства только после полной его остановки. Ребенок, как и взрослый, может оступиться и попасть под колеса;

- не садитесь в общественный транспорт (троллейбус, автобус) в последний момент при его отправлении (может прижать дверьми). Особую опасность представляет передняя дверь, так как можно попасть под колеса транспортного средства;

- научите ребенка быть внимательным в зоне остановки - это опасное место для ребенка: стоящий автобус сокращает обзор дороги в этой зоне, кроме того, пешеходы здесь часто спешат и могут случайно вытолкнуть ребенка на проезжую часть.

При ожидании общественного транспорта:

- стойте вместе с детьми только на посадочных площадках, а при их отсутствии - на тротуаре или обочине.

При движении автомобиля:

- приучайте детей младшего школьного возраста сидеть в автомобиле только на заднем сиденье, не разрешайте сидеть рядом с водителем, если переднее сиденье не оборудовано специальным детским сиденьем. Объясните **им**, что при резкой остановке или столкновении сила инерции бросает ребенка вперед, и он ударяется о стекло передней панели; этого достаточно, чтобы он погиб или был сильно ранен;

- не разрешайте малолетнему ребенку во время движения стоять на заднем сиденье: при столкновении или внезапной остановке он может перелететь через спинку сиденья и удариться о переднее стекло или панель;

- ребенок должен быть приучен к тому, что первым из автомобиля выходит отец (мать), чтобы помочь сойти ребенку и довести его до перехода или перекрестка;

- не разрешайте детям находиться в автомобиле без присмотра;

- ребенок должен знать, что на велосипеде разрешено перевозить только одного ребенка до семи лет и то при условии, что велосипед оборудован дополнительным сиденьем и подножками.

При поездке в общественном транспорте:

- приучите детей крепко держаться за поручни, чтобы при торможении ребенок не получил травму от удара;

- объясните ребенку, что входить в любой вид транспорта и выходить из него можно только тогда, когда он стоит.